

ஹிமோகுளோபின் ஈ (HbE)

ஹிமோகுளோபின் ஈ (Hbe) என்றால் என்ன?

ஹிமோகுளோபின் ஈ (Hbe) என்பது ஒரு வழக்கமான பரம்பரை நிலைமை இது ஒரு அசாதாரணமான ஹிமோகுளோபின் புரத உற்பத்தியால் ஏற்படுகிறது. ஹிமோகுளோபின் என்பது ஒரு புரதம் இது எமது உடல் பூராவும் ஒட்சிசனைக் கொண்டு செல்கிறது.

HbE பெற்றோரிடமிருந்து குழந்தைக்கு மரபணுக்கள் மூலம் கடத்தப்படுகிறது. மரபணுக்கள் கண்களின் நிறம், மயிரின் நிறம், மற்றும் ஹிமோகுளோபின் போன்ற மனித சிறப்பியல்புகளைக் கொண்டு செல்கிறது.

HbE ஒரு பரம்பரை நோய்

HbE ஒரு தொற்று நோய் அல்ல

HbE கிருமிகள் மூலம் பரவாது

சில நேரம் மரபணுக்களில் மாற்றங்கள் ஏற்பட்டு மருத்துவ நிலைமைகளை ஏற்படுத்தலாம். இந்த மாற்றங்கள் β பீட்டா குளோபின் மரபணுக்களுக்கு ஏற்படுகிறது:

- ஒரு நபர் வழக்கமாக ஹிமோகுளோபின் β குளோபின் புரதத்தை உற்பத்தி செய்வதற்கு இரு β குளோபின் மரபணுக்களைப் பரம்பரையாகப் பெற்றுக்கொள்கிறார்.
- ஒரு நபர் அவரது இரு β குளோபின் மரபணுக்களில் ஒன்றில் HbE நிலைமாற்றம் (சுடுதி மாற்றம்) இருக்கலாம். இந்த நபரை ஹிமோகுளோபின் ஈ (HbE) ஐக் கொண்டு செல்பவர் என்று அழைக்கப்படும். இது சுகாதாரமானது. கொண்டு செல்வோருக்கு ஒரு கடுமையான இரத்த நிறை – லமை பாதிக்கப்பட்ட பிள்ளை பிறக்கும் அபாயம் இருக்கலாம்.
- ஒரு நபருக்கு அவர்களது இரு β குளோபின் மரபணுப் பிர – திகளிலும் HbE நிலை மாற்றம் (சுடுதி மாற்றங்கள்) இருக்கலாம். இந்த நபர் HbE க்கு ஹோமோசைஸ் (ஒத்த பாலணுக்களின் இணைவு) என்று கூறப்படும் இவர்களுக்கு ஒரு மீதமான இரத்தச் சோகையைத் தவிர வேறு ஏதும் பெரிய உடல்நலப் பிரச்சினைகள் இருக்க மாட்டாது. அவர்களுக்கு ஒரு கடுமையான இரத்த நிலைமையுள்ள குழந்தை பிறக்கும் அபாயம் இருக்கலாம்.
- ஒரு நபர் HbE நிலைமாற்றம் (சுடுதி மாற்றம்) கொண்டு செல்பவராகவும் இருந்து அத்துடன் வேறு வகையான β குளோபின் மரபணு நிலைமாற்றம் (சுடுதி மாற்றம்) இருந்தால் இவர்கள் மருத்துவம் தேவைப்படும் ஒரு கடுமையான இரத்த நிலைமையால் பாதிக்கப்படலாம். உதாரணமாக ஒரு நபர் HbE நிலைமாற்றம் (சுடுதி மாற்றங்கள்) இன் ஒரு பிர – தியை பெற்றோரில் ஒருவரிடம் இருந்து பரம்பரையாகப் பெற்றுக் கொண்டு அத்துடன் β தாலசரத்த மரபணுப் பிரதி ஒன்றை மற்றவரிடமிருந்து பெற்றுக் கொண்டால் இதன் பலன் ஒரு கடுமையான நிலைமை இதன் பெயர் HbE /β தாலசரத்தம் (படம் 2 ஐப் பார்க்கவும்).

சிகிச்சை

HbE ஒரு கடுமையான நிலைமை அல்ல ஆயினும் அது வேறு ஒரு β குளோபின் மரபணு நிலை மாற்றத்துடன் இணைந்தால் பலனாக ஒரு கடுமையான இரத்தச் சோகை ஏற்படும் இதற்கு இரத்தச் சோகையைச் சரிசெய்வதற்கு இரத்தம் ஏற்றல் உட்பட்ட மருத்துவம் வாழ்க்கை பூராவும் தேவைப்படும்.

Hbe மற்றும் ஹோமோசைஸ் Hbe ஆகியவற்றைக் கொண்டு செல்வோர்களது உடல்நலம்

ஒரு HbE ஐக் கொண்டு செல்பவர் மற்றும் HbE க்கு ஒத்த மரபணுக்களின் இணைப்பை பெற்றிருப்பவர்கள் சுகாதாரமானவர்கள் என்று கருதப்படுவர். அவர்களது வைத்தியர் அவர்களின் கொண்டு செல்லும் நிலைமையை அறிந்திருப்பது அவசியம்.

HbE யும் குடும்பக் கட்டுப்பாடும்

HbE மரபணு மாற்றங்கள் பின்வரும் நாடுகளில் வசிக்கும் மக்களிடையே மிகவும் வழக்கமாக காணப்படுகிறது: தென் சீழ்க்கு ஆசிய நாடுகள் (தாய்லாந்து, பர்மா, கம்போடியா, வியத்நாம், லாவோஸ் மற்றும் இந்தோனேஷியா) மற்றும் ஸ்ரீலங்கா. குடும்பத்தை திட்டமிடும் அல்லது ஆரம்பக் கர்ப்பமாயிருக்கும் தம்பதிகள் ஒரு இரத்த பரிசோதனை மூலம் தாங்கள் கொண்டு செல்பவரா அல்லது இல்லையா என்பதை நிர்ணயிக்க வேண்டும், இருவரது குடும்பங்களில் எவரும் மேற்கூறப்பட்ட நாடுகள் எவற்றையும் பின்புலமாக கொண்டிருக்கிறார்களா என்பதை அறிந்து கொள்ள வேண்டும், அல்லது கடந்த காலத்தில் அவர்களது குடும்பத்தவர்கள் எவருக்கும் ஏதாவது இரத்தக் கோளாறு அல்லது இரத்தச் சோகையால் பாதிக்கப்பட்டிருந்தார்களா என்பதை அறிந்து கொள்ள வேண்டும். இந்தப் பரிசோதனை மரபணு இரத்தக் கோளாறு பாதிக்கப்பட்ட குழந்தை ஒன்று பிறப்பதற்குரிய அபாயம் இருக்கிறதா என்பதைத் நிர்ணயிப்பதற்குத் தேவைப்படுகிறது. பாதிக்கப்படும் அபாயமுள்ள பிள்ளை உடையவர்களுக்கு தெரி – வுகள் உண்டு. 12 வாரக் கர்ப்பமாயிருக்கும் காலத்தில் கூட நோய் அறிதல் மூலம் கருப்பையைச் சோதிக்க முடியும். பொருத்தமாயிருந்தால் கருவை அழிப்பதை உத்தேசிக்கலாம். மக்கள் பிள்ளைகளைத் தத்து எடுக்கலாம் அல்லது இனப்பெருக்கு உதவி செய்முறை நுணுக்கத்தை உத்தேசிக்கலாம் (கருபதிப்பு மரபணு நோய் அறிதல், கொடை அணு முட்டைகள், அல்லது கொடை வீந்துகள் போன்ற) வேறு சிலர் பாதிக்கப்பட்ட குழந்தையைப் பெறும் வாய்ப்பை தெரிவு செய்யலாம். இவ் எல்லாத் தெரிவுகளையும் ஒரு மரபணு ஆலோசகரோடு கலந்தாலோசிக்கலாம்.

பரிசோதனையை உங்களது உள்ளூர் வைத்தியர் ஒழுங்கு செய்யலாம் அல்லது இந்தத் துண்டு வெளியீட்டின் இறுதியில் உள்ள வைத்தியசாலைகளைத் தொடர்புகொள்வதன்மூலம் ஒழுங்கு செய்யலாம்.

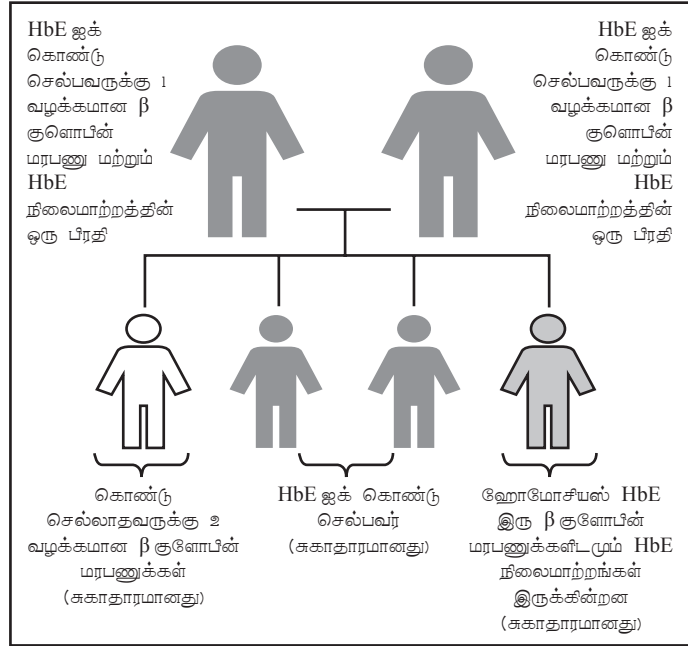
உங்களது குடும்பத்திற்கு முக்கியமான தகவல்

நீங்கள் ஒரு HbE ஐக் கொண்டு செல்பவராயின், உங்களது குடும்பத்தின் ஏனைய அங்கத்தவர்களும் கொண்டு செல்பவராயிருக்கும் வாய்ப்பிருக்கிறது. ஆகையால் ஒரு கடுமையான இரத்தக் கோளாறு நிலைமை உள்ள பிள்ளைகளைப் பெறும் அபாயம் இருக்கிறது. உங்களது எல்லா குடும்ப அங்கத்தவர்கள் மற்றும் அவர்களது துணைவர்களும் தங்களுக்கு ஒரு சொந்தப் பிள்ளையைப் பெறுமுன் அவர்களது கொண்டு செல்லும் நிலைமையை அறிய பரிசோதிக்கப்பட வேண்டும் என்று நாங்கள் பரிந்துரைக்கிறோம்.

பிள்ளைகளுக்கு HbE நிலைமாற்றத்தைக் கடத்துவதின் பலன்கள்

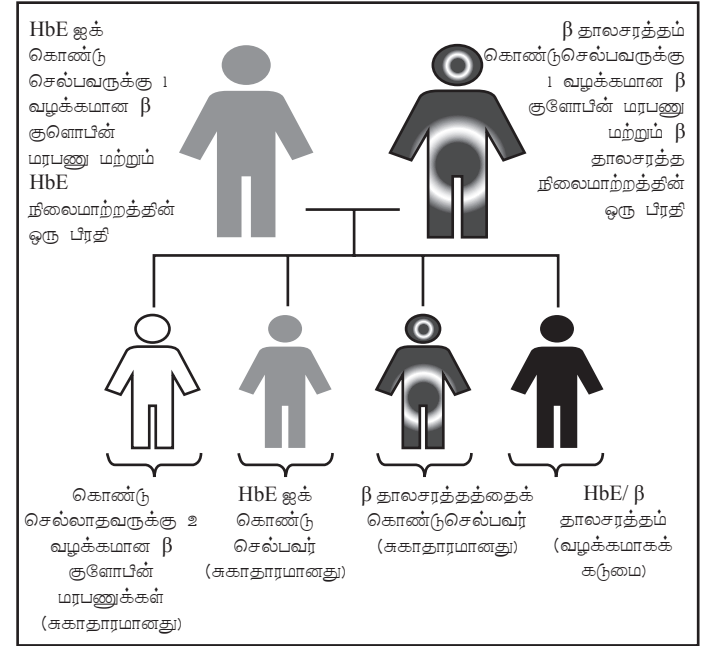
படம் 1:

பெற்றோர் இருவரும் HbE ஐக் கொண்டு செல்பவர்



படம் 2:

பெற்றோரில் ஒருவர் HbE ஐக் கொண்டு செல்பவர் மற்றவர் ஒரு β தாலசரத்த நோயைக் கொண்டு செல்பவர் (β தாலசரத்தம்)



ஒவ்வொரு கர்ப்பத்திலும் இந்த தம்பதிகளுக்கு:

- 4 இல் ஒரு வாய்ப்பு 2 வழக்கமான β குளோபின் மரபணுக்களுடனும் ஒரு பிள்ளை பிறப்பு
- 4 இல் 2 வாய்ப்புகள் ஒரு HbE கொண்டு செல்பவரைப் பெறுதல்
- 4 இல் ஒரு வாய்ப்பு ஹோமோசைஸ் HbE உள்ள ஒரு பிள்ளையைப் பெறுதல்

ஒவ்வொரு கர்ப்பத்திலும் இந்த தம்பதிகளுக்கு:

- 4 இல் ஒரு வாய்ப்பு 2 வழக்கமான β குளோபின் மரபணுக்களுடனும் ஒரு பிள்ளை பிறப்பு
- 4 இல் 1 வாய்ப்பு ஒரு HbE ஐக் கொண்டு செல்பவரைப் பெறுதல்
- 4 இல் 1 வாய்ப்பு ஒரு β தாலசரத்தத்தைக் கொண்டு செல்பவரைப் பெறுதல்
- 4 இல் ஒரு வாய்ப்பு ஒரு HbE தாலசரத்தம் பாதிக்கப்பட்ட ஒரு பிள்ளையைப் பெறுதல்

உபயோகமான தொடர்புகள்

மேர்சி பெண்கள் வைத்தியசாலை
(Mercy Hospital for Women)
-மரபியல்
163 Studley Road,
Heidelberg VIC
Australia 3084
தொலைபேசி: +61 3 8458 4250

மொனாஷ் மருத்துவ மையம்
(Monash Medical Centre)
-மருத்துவப் பிரிவு
246 Clayton Road,
Clayton VIC
Australia 3168
தொலைபேசி: +61 3 9594 2756

ரோயல் பெண்கள் வைத்தியசாலை
(Royal Women's Hospital)
-தாலசரத்த நோய் மருத்துவமனை
Cnr Grattan St & Flemington Rd,
Parkville VIC
Australia 3052
தொலைபேசி: +61 3 8345 2180



Thalassaemia Australia Inc.
333 Waverley Road
Mount Waverley VIC
AUSTRALIA 3149

தொலைபேசி: +61 3 9888 2211
தொலைநகல்: +61 3 9888 2150
மின்னஞ்சல்: info@thalassaemia.org.au
வலைத்தலம்: www.thalassaemia.org.au